



**T.C**  
**TEPEBAŞI KAYMAKAMLIĞI**  
**MUTTALİP ANAOKULU MÜDÜRLÜĞÜ**



**2019-2023 STRATEJİK PLANI**  
**ESKİŞEHİR, 2019**



“Milli Eğitim'in gayesi; memlekete ahlâklı, karakterli, cumhuriyetçi, inkılâpçı, olumlu, atılgan, başladığı işleri başarabilecek kabiliyette, dürüst, düşünceli, iradeli, hayatta rastlayacağı engelleri aşmaya kudretli, karakter sahibi genç yetiştirmektir. Bunun için de öğretim programları ve sistemleri ona göre düzenlenmelidir. (1923)”

Mustafa Kemal ATATÜRK



# İSTİKLÂL MARŞI

**KORKMA**, SÖNMEZ BU ŞAFAKLARDA YÜZEN AL SANCAK  
SÖNMEDEN YURDUMUN ÜSTÜNDE TÜTEN EN SON OCAK.  
O BENİM MİLLETİMİN YILDIZIDIR PARLAYACAK!  
O BENİMDİR, O BENİM MİLLETİMİNDİR ANCAK!

ÇATMA, **KURBAN OLAYIM**, ÇEHRENİ EY NAZLI HİLÂL!  
KAHRAMAN İRKİMA BİR GÜL... NE BU ŞİDDET, BU CELÂL?  
SANA OLMAZ DÖKÜLEN KANLARIMIZ SONRA HELAL.  
HAKKIDIR, HAKK'A TAPAN MİLLETİMİN İSTİKLÂL.

BEN EZELDEN BERİDİR HÜR YAŞADIM, HÜR YAŞARIM;  
HANGİ ÇILGIN BANA ZİNCİR VURACAKMIŞ? **ŞAŞARIM!**  
KÜKREMİŞ SEL GİBİYİM, BENDİMİ ÇİĞNER, AŞARIM.  
YIRTARIM DAĞLARI, ENGİNLERE SİĞMAM, TAŞARIM.

GARBİN ÂFÂKINI SARMIŞSA ÇELİK ZİRHİLİ DUVAR.  
BENİM **İMAN DOLU** GÖĞSÜM GİBİ SERHADDİM VAR.  
ULUSUN, KORKMA! NASIL BÖYLE BİR İMÂNI BOĞAR,  
'MEDENİYET!' DEDİĞİN TEK DİŞİ KALMIŞ CANAVAR?

ARKADAŞ, YURDUMA ALÇAKLARI UĞRATMA **SAKIN**;  
SİPER ET GÖVDENİ, DURSUN BU HAYÂSIZCA AKIN.  
DOĞACAKTIR SANA VA'DETTİĞİ GÜNLER HAKK'TIN,  
KİM BİLİR, BELKİ YARIN, BELKİ YARINDAN DA YAKIN.

BASTIĞIN YERLERİ 'TOPRAK' DİYEREK GEÇME, TANI!  
**DÜŞÜN ALTINDAKİ BİNLERCE KEFENSİZ YATANI.**  
SEN ŞEHİD OĞLUSUN, İNCİTME, YAZIKTIR, ATANI.  
VERME, DÜNYÂLARI ALSAN DA BU CENNET VATANI.

KİM BU CENNET VATANIN UĞRUNA OLMAZ Kİ FEDA?  
ŞÜHEDÂ FIŞKIRACAK TOPRAĞI SIKSAN, ŞÜHEDÂ!  
CÂNİ, CÂNÂNI, BÜTÜN VARIMI ALSIN DA HUDÂ,  
ETMESİN TEK VATANIMDAN BENİ DÜNYÂDA CUDÂ.

RÜHUMUN SENDEN İLAHÎ, ŞUDUR ANCAK EMELİ:  
DEĞMESİN MA' BEDİMİN GÖĞSÜNE NÂ-MAHREM ELİ!  
BU EZANLAR-Kİ ŞEHÂDETLERİ DİNİN TEMELİ-  
EBEDÎ YURDUMUN ÜSTÜNDE BENİM İNLEMELİ.

O ZAMAN VECD İLE BİN SECDE EDER -VARSA- TAŞIM.  
HER CERİHAMDAN, İLÂHÎ, BOŞANIP KANLI YAŞIM;  
FIŞKIRIR RÜH-I MÜCERRED GİBİ YERDEN NA'ŞIM;  
O ZAMAN YÜKSELEREK ARŞA DEĞER BELKİ BAŞIM!

DAIGALAN SEN DE ŞAFAKLAR GİBİ EY ŞANLI HİLÂL!  
OLSUN ARTIK DÖKÜLEN KANLARIMIN HEPSİ HELÂL.  
EBEDİYEN SANA YOK, İRKİMA YOK İZMİHLÂL;  
HAKKIDIR, HÜR YAŞAMIŞ, BAYRAĞIMIN HÜRRİYET,  
**HAKKIDIR, HAKK'A TAPAN MİLLETİMİN İSTİKLÂL!**

MEHMET AKİF ERSOY

## Sunuş



Bir ulusun kalkınmasındaki en önemli etken, çağdaş bir eğitim yapısına sahip olmaktır. Gelişmiş ülkelerde uzun yıllardır sürdürülmekte olan kaynakların rasyonel bir şekilde kullanımı, eğitimde stratejik planlamayı zorunlu kılmıştır. Milli Eğitim Bakanlığı bu motivasyonla 2004 yılından beri stratejik plan çalışmalarını başlatmıştır. Bu çalışmalar temelde iki nedene bağlıdır. Tüm dünyada daha önceleri başlayan çağdaşlaşma ve yenileşme çalışmalarıyla uyumlu bir şekilde eğitim alanında da bu tip eylemlerle mali, fiziki ve insani kaynaklardan daha verimli ve etkin yararlanarak akademik ve kurumsal gelişmeleri hızlandırmaktır.

Stratejik plan hazırlama aşamasında öncelikle kurumumuzun; güçlü ve zayıf yönlerinin, fırsatlarının ve tehditlerinin vurgulandığı mevcut durum analizi yapılmış daha sonra dünyada, ülkemizde ve ilimizde yaşanan ve gelecek zaman sürecinde yaşanabilecek olan gelişimler veri kabul edilerek stratejiler, hedefler, faaliyetler ve projeler çalışması yapılmıştır. Bu doğrultuda da performans kriterleri belirlenmiştir. Ülkemizde okul bazında stratejik planlama çok yeni bir uygulamadır. Bu planın hazırlanması sürecinde elde edilen bilgi birikimi ve deneyimler gelecekteki planlamalar açısından yol gösterici olacaktır. Ayrıca uygulama kabiliyetinin gelişmesinde de önemli katkı sağlayacaktır. Stratejik planda öngörülenlerin etkin, verimli ve kısa zamanda gerçekleştirilebilmesi için azami ihtimam gösterilecektir.

Muttalip Anaokulu Stratejik Planında (2019-2023) belirtilen amaç ve hedeflere ulaşmamızın, okulumuzun gelişimine ve kurumsallaşma süreçlerine önemli katkılar sağlayacağına inanmaktayız. Eğitimde kaliteden yola çıkarak hazırlanmış olan stratejik planımızın olumlu sonuçlar oluşturması dileğiyle, emeği geçen herkese teşekkür ediyoruz.

Özlem ERKAL ÇİL

Okul Müdürü



## İçindekiler

<b>SUNUŞ.....</b>	<b>4</b>
<b>İÇİNDEKİLER .....</b>	<b>5</b>
<b>BÖLÜM I: GİRİŞ VE PLAN HAZIRLIK SÜRECİ .....</b>	<b>6</b>
<b>BÖLÜM II: DURUM ANALİZİ.....</b>	<b>8</b>
OKULUN KISA TANITIMI * .....	9
OKULUN MEVCUT DURUMU: TEMEL İSTATİSTİKLER.....	10
PAYDAŞ ANALİZİ .....	15
GZFT (GÜÇLÜ, ZAYIF, FIRSAT, TEHDİT) ANALİZİ .....	21
GELİŞİM VE SORUN ALANLARI .....	23
<b>BÖLÜM III: MİSYON, VİZYON VE TEMEL DEĞERLER .....</b>	<b>25</b>
MİSYONUMUZ * .....	26
VİZYONUMUZ * .....	26
TEMEL DEĞERLERİMİZ * .....	26
<b>BÖLÜM IV: AMAÇ, HEDEF VE EYLEMLER.....</b>	<b>27</b>
TEMA I: EĞİTİM VE ÖĞRETİME ERİŞİM.....	28
TEMA II: EĞİTİM VE ÖĞRETİMDE KALİTENİN ARTIRILMASI .....	29
TEMA III: KURUMSAL KAPASİTE .....	31
<b>V. BÖLÜM: MALİYETLENDİRME .....</b>	<b>37</b>

# I. BÖLÜM

## Giriş ve Plan Hazırlık Süreci

## BÖLÜM I: GİRİŞ ve PLAN HAZIRLIK SÜRECİ

2019-2023 dönemi stratejik plan hazırlanması süreci Üst Kurul ve Stratejik Plan Ekibinin oluşturulması ile başlamıştır. Ekip tarafından oluşturulan çalışma takvimi kapsamında ilk aşamada durum analizi çalışmaları yapılmış ve durum analizi aşamasında paydaşlarımızın plan sürecine aktif katılımını sağlamak üzere paydaş anketi, toplantı ve görüşmeler yapılmıştır.

Durum analizinin ardından geleceğe yönelim bölümüne geçilerek okulumuzun amaç, hedef, gösterge ve eylemleri belirlenmiştir. Çalışmaları yürüten ekip ve kurul bilgileri altta verilmiştir.

### STRATEJİK PLAN ÜST KURULU

Üst Kurul Bilgileri		Ekip Bilgileri	
Adı Soyadı	Unvanı	Adı Soyadı	Unvanı
ÖZLEM ERKAL ÇİL	Okul Müdürü	SEDA ALTAN	Okul Öncesi Öğretmeni
GÜLAY BELYURT	Okul Öncesi Öğretmeni	ESMA ALTAY	Okul Öncesi Öğretmeni
TUNA ÇINKIR	Okul Öncesi Öğretmeni	GÜLZADE GİRGİN	Okul Öncesi Öğretmeni
ŞÜKRAN TEKELİ	Okul Aile Birliği Başkanı	SEVİLAY KAPLAN	Okul Öncesi Öğretmeni
ÜMRAN ERSEN	Okul Aile Birliği Üyesi	HATİCE ALKAN DENK	Özel Eğitim Öğretmeni
		VESİLE SEDA KABA	Özel Eğitim Öğretmeni
		MELEK KARA	Özel Eğitim Öğretmeni

## II. BÖLÜM

# Durum Analizi



## BÖLÜM II:DURUM ANALİZİ

Durum analizi bölümünde okulumuzun mevcut durumu ortaya konularak neredeyiz sorusuna yanıt bulunmaya çalışılmıştır.

Bu kapsamda okulumuzun kısa tanıtımı, okul künyesi ve temel istatistikleri, paydaş analizi ve görüşleri ile okulumuzun Güçlü Zayıf Fırsat ve Tehditlerinin (GZFT) ele alındığı analize yer verilmiştir.

### Okulun Kısa Tanıtımı

Okulumuzda 48-72 ay (kaynaştırma öğrencileri dahil) aralığındaki normal gelişim gösteren öğrenciler ve 36-66 ay arası özel eğitim öğrencileri eğitim öğretim görmektedir. Okulumuz bünyesinde hitap ettiği yaş gereksinimleri göz önünde bulundurularak üç anasınıfı, üç özel eğitim anasınıfı, bir oyun alanı, bir bakım odası, bir yemekhanesi, bir mutfak ve bir okul aile birliği odası bulunmaktadır.

İlk defa 2010-2011 Eğitim Öğretim Yılında hizmete başlayan okulumuzda şu anda okula devam eden 64 öğrenciye eğitim öğretim vermekteyiz. Okulumuzda 2020-2021 eğitim öğretim yılında 3 Özel Eğitim anasınıfı açılarak özel eğitim gereksinimli öğrencilerimize de hizmet vermekteyiz.

Velilerimizle yaptığımız bilgi alışverişleri neticesinde okul öncesi eğitim çağındaki öğrencilerimizin en temel ihtiyaçlarından birisinin aile eğitimleri olduğu tespit edilmiştir. Buradan yola çıkarak 2019-2020 eğitim öğretim yılından itibaren okulumuzda ayda bir defa olmak üzere alanında uzman kişiler tarafından aile eğitimleri düzenlenmekte olup velilerin aktif katılımı sağlanmaya çalışılmaktadır. Aile eğitimlerinde yapılacak olan çalışmaların konusu belirlenirken öncelikli olarak velilerin ve öğretmenlerin öğrencilerimiz için istekleri göz önünde bulundurulmuştur. Beslenme, temizlik ve çocuk hastalıkları ile ilgili de aile eğitimleri planlanmış ve uygulanmaya devam edilmektedir.

Okulumuz Sağlık Bakanlığı ile Milli Eğitim Bakanlığının ortak yürüttükleri “Temiz Okul, Sağlıklı Okul” projesine katılarak Beyaz Bayrak belgesi almıştır. 2019-2020 eğitim öğretim yılında “Beslenme Dostu Okul” projesine başvurulmuş olup çocukların sağlıklı beslenme alışkanlıklarını kazanmaları için eğitimlere devam edilecektir. 2020-2021 Eğitim Öğretim Yılında “Okulum Temiz Belgesi” almaya hak kazanmıştır.

### Okulun Mevcut Durumu: Temel İstatistikler

#### Okul Künyesi

Okulumuzun temel girdilerine ilişkin bilgiler altta yer alan okul künyesine ilişkin tabloda yer almaktadır.

**Temel Bilgiler Tablosu- Okul Künyesi**

İli: ESKİŞEHİR			İlçesi: Tepebaşı		
Adres:	Orta Mah. Kanal Sok. No:2		Coğrafi Konum (link):	.....	
Telefon Numarası:	0222 3380901		Faks Numarası:		
e- Posta Adresi:	972158@meb.k12.tr		Web sayfası adresi:	<a href="http://eskmuttalipao.meb.k12.tr/">http://eskmuttalipao.meb.k12.tr/</a>	
Kurum Kodu:	972158		Öğretim Şekli:	Tam Gün	
Okulun Hizmete Giriş Tarihi : 2010			Toplam Çalışan Sayısı	13	
Öğrenci Sayısı:	Kız	28	Öğretmen Sayısı	Kadın	9
	Erkek	36		Erkek	0
	Toplam	64		Toplam	9
Derslik Başına Düşen Öğrenci Sayısı		: 12	Şube Başına Düşen Öğrenci Sayısı		:15
Öğretmen Başına Düşen Öğrenci Sayısı		: 10	Şube Başına 30'dan Fazla Öğrencisi Olan Şube Sayısı		:
Öğrenci Başına Düşen Toplam Gider Miktarı		1230	Öğretmenlerin Kurumdaki Ortalama Görev Süresi		3 yıl

**Çalışan Bilgileri**

Okulumuzun çalışanlarına ilişkin bilgiler altta yer alan tabloda belirtilmiştir.

### Çalışan Bilgileri Tablosu

Unvan*	Erkek	Kadın	Toplam
Okul Müdürü ve Müdür Yardımcısı	0	1	1
Okul Öncesi Öğretmeni	0	6	6
Özel Eğitim Öğretmeni	0	3	3
Hizmetli Personel	0	1	1
Rehber Personel	0	2	2
<b>Toplam Çalışan Sayıları</b>	<b>0</b>	<b>13</b>	<b>13</b>

### Okulumuz Bina ve Alanları

Okulumuzun binası ile açık ve kapalı alanlarına ilişkin temel bilgiler altta yer almaktadır.

### Okul Yerleşkesine İlişkin Bilgiler

Okul Bölümleri		Özel Alanlar	Var	Yok
Okul Kat Sayısı	2	Çok Amaçlı Salon	x	
Derslik Sayısı	6	Çok Amaçlı Saha		x
Derslik Alanları (Okul Öncesi) (m2)	70	Kütüphane		x
Kullanılan Derslik Sayısı	6	Fen Laboratuvarı		x
Şube Sayısı	6	Bilgisayar Laboratuvarı		x
İdari Odaların Alanı (m2)	25	İş Atölyesi		x
Derslik Alanları (Özel Eğitim) (m2)	16	Beceri Atölyesi		x
Okul Oturum Alanı (m2)	1804	Pansiyon		x
Okul Bahçesi (Açık Alan)(m2)	1050	Yemekhane	x	
Okul Kapalı Alan (m2)	496	Mutfak	x	
Sanatsal, bilimsel ve sportif amaçlı toplam alan (m <sup>2</sup> )	80			
Tuvalet Sayısı	6			
Bakım Odası (m2)	25			
Okul Aile Birliği Odası	25			

### Sınıf ve Öğrenci Bilgileri

Okulumuzda 2019-2020 eğitim öğretim yılında yer alan sınıfların öğrenci sayıları alttaki tabloda verilmiştir.

SINIFI	Kız	Erkek	Toplam
A	7	7	14
B	5	6	11
C	6	8	15
Toplam	18	22	40

Okulumuzda 2020-2021 eğitim öğretim yılında yer alan sınıfların öğrenci sayıları alttaki tabloda verilmiştir.

SINIFI	Kız	Erkek	Toplam
A	3	13	16
B	10	7	17
C	9	8	17
AA	3	2	5
AB	2	2	4
AC	1	4	5
Toplam	28	36	64

### Donanım ve Teknolojik Kaynaklarımız

Teknolojik kaynaklar başta olmak üzere okulumuzda bulunan çalışır durumdaki donanım malzemesine ilişkin bilgiye alttaki tabloda yer verilmiştir.

### Teknolojik Kaynaklar Tablosu

Akıllı Tahta Sayısı	0	TV Sayısı	0
Masaüstü Bilgisayar Sayısı	3	Yazıcı Sayısı	2
Taşınabilir Bilgisayar Sayısı	0	Fotokopi Makinası Sayısı	1
Projeksiyon Sayısı	0	İnternet Bağlantı Hızı	50 Mb/s

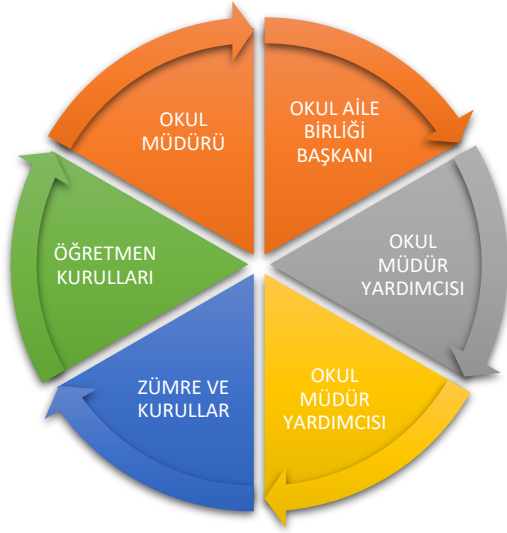
### Gelir ve Gider Bilgisi

Okulumuzun genel bütçe ödenekleri, okul aile birliği gelirleri ve diğer katkılarda dâhil olmak üzere gelir ve giderlerine ilişkin son iki yıl gerçekleşme bilgileri alttaki tabloda verilmiştir.

Yıllar	Gelir Miktarı	Gider Miktarı
2017	6245,08	5640,74
2018	7184,34	6432,91

## PAYDAŞ ANALİZİ

Kurumumuzun temel paydaşları öğrenci, veli ve öğretmen olmakla birlikte eğitimin dışsal etkisi nedeniyle okul çevresinde etkileşim içinde olunan geniş bir paydaş kitlesi bulunmaktadır. Paydaşlarımızın görüşleri anket, toplantı, dilek ve istek kutuları, elektronik ortamda iletilen önerilerde dâhil olmak üzere çeşitli yöntemlerle sürekli olarak alınmaktadır.



Paydaş anketlerine ilişkin ortaya çıkan temel sonuçlara aşağıda yer verilmiştir:

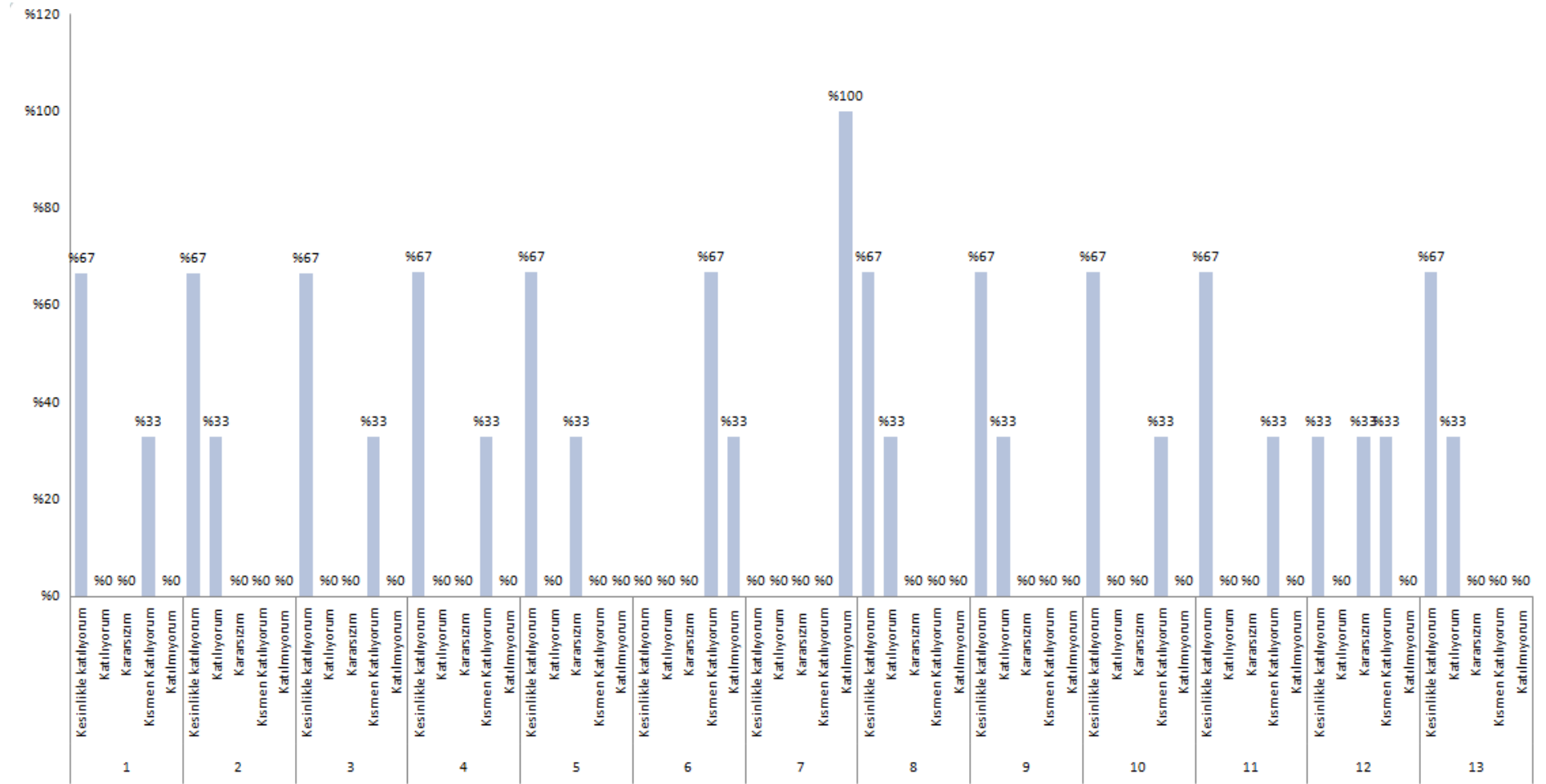
### Öğrenci Anketi Sonuçları:

Okulumuz öğrencileri 48-72 ay arasında olması nedeniyle anket uygulanmamıştır.



## Öğretmen Anketi Sonuçları:

Okulumuzda 2019-2020 eğitim öğretim yılında görev yapmakta olan toplam 3 öğretmenin tamamına uygulanan anket sonuçları aşağıda yer almaktadır.



## Şekil 1. Öğretmen Anketi Sonuçları

- 1.“Okulumuzda alınan kararlar çalışanların katılımıyla alınır.” sorusuna ankete katılmış olan öğretmenlerin % 67’si “kesinlikle katılıyorum” ve % 33’ü “kısmen katılıyorum” cevabını vermişlerdir.
- 2.“Kurumdaki tüm duyurular çalışanlara zamanında iletilir.” sorusuna ankete katılmış olan öğretmenlerin % 67’si “kesinlikle katılıyorum” ve % 33’ü “katılıyorum” cevabını vermişlerdir.
- 3.“Her türlü ödüllendirmede adil olma, tarafsızlık ve objektiflik esastır.” sorusuna ankete katılmış olan öğretmenlerin % 67’si “kesinlikle katılıyorum” ve % 33’ü “kısmen katılıyorum” cevabını vermişlerdir.
- 4.“Kendimi okulun değerli bir üyesi görürüm.” sorusuna ankete katılmış olan öğretmenlerin % 67’si “kesinlikle katılıyorum” ve % 33’ü “kısmen katılıyorum” cevabını vermişlerdir.
- 5.“Çalıştığım okul bana kendimi geliştirme imkanı tanımaktadır.” sorusuna ankete katılmış olan öğretmenlerin % 67’si “kesinlikle katılıyorum” ve % 33’ü “kararsızım” cevabını vermişlerdir.
- 6.“Okul, teknik araç ve gereç yönünden yeterli donanıma sahiptir.” sorusuna ankete katılmış olan öğretmenlerin % 67’si “kısmen katılıyorum” ve % 33’ü “katılmıyorum” cevabını vermişlerdir.
- 7.“Okulda çalışanlara yönelik sosyal ve kültürel faaliyetler düzenlenir.” sorusuna ankete katılmış olan öğretmenlerin % 100’ü “katılmıyorum” cevabını vermişlerdir.
- 8.“Çalıştığım Okulda öğretmenler arasında ayırım yapılmamaktadır.” sorusuna ankete katılmış olan öğretmenlerin % 67’si “kesinlikle katılıyorum” ve % 33’ü “katılıyorum” cevabını vermişlerdir.
- 9.“Okulumuzda yerelde ve toplum üzerinde olumlu etki bırakacak çalışmalar yapılmaktadır.” sorusuna ankete katılmış olan öğretmenlerin % 67’si “kesinlikle katılıyorum” ve % 33’ü “katılıyorum” cevabını vermişlerdir.
- 10.“Yöneticilerimiz, keşfedici ve yenilikçi düşüncelerin üretilmesini teşvik etmektedir.” sorusuna ankete katılmış olan öğretmenlerin % 67’si “kesinlikle katılıyorum” ve % 33’ü “kısmen katılıyorum”cevabını vermişlerdir.

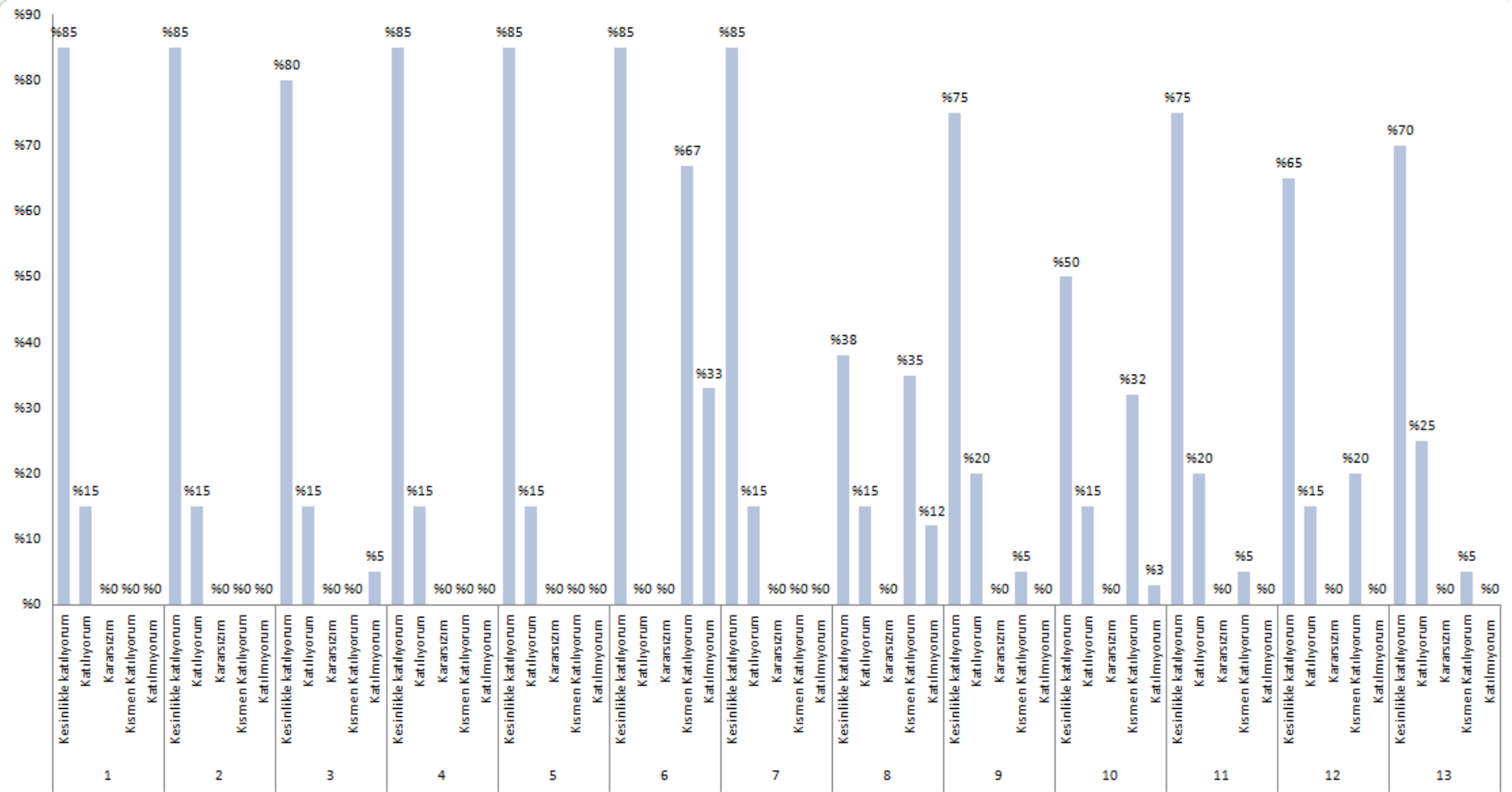
11.“Yöneticiler,okulun vizyonunu, stratejilerini iyileştirmeye açık alanlarını v.s. çalışanlarla paylaşır.” sorusuna ankete katılmış olan öğretmenlerin % 67’si “kesinlikle katılıyorum” ve % 33’ü “kısmen katılıyorum” cevabını vermişlerdir.

12.“Okulumuzda sadece öğretmenlerin kullanımına tahsis edilmiş yerler yeterlidir.” sorusuna ankete katılmış olan öğretmenlerin % 33’ü “kesinlikle katılıyorum”, % 33’ü “kararsızım” ve % 33’ü “kısmen katılıyorum” cevabını vermişlerdir.

13.“Alanıma ilişkin yenilik ve gelişmeleri takip eder ve kendimi güncellerim.” sorusuna ankete katılmış olan öğretmenlerin % 67’si “kesinlikle katılıyorum” ve % 33’ü “katılıyorum” cevabını vermişlerdir.

### Veli Anketi Sonuçları:

Ulaşılabilen 40 öğrenci velisine yönelik gerçekleştirilmiş anket çalışması sonuçları aşağıdaki gibidir.



Şekil 2. Veli Anketi Sonuçları

1. "İhtiyaç duyduğumda okul çalışanlarıyla rahatlıkla görüşebiliyorum" sorusuna ankete katılmış olan velilerin % 85'i "kesinlikle katılıyorum" ve % 15'i "katılıyorum" cevabını vermişlerdir.

2. “Bizi ilgilendiren okul duyurularını zamanında öğreniyorum” sorusuna ankete katılmış olan velilerin % 85’i “kesinlikle katılıyorum” ve % 15’i “katılıyorum” cevabını vermişlerdir.
3. “Öğrencimle ilgili konularda okulda rehberlik hizmeti alabiliyorum.” sorusuna ankete katılmış olan velilerin % 80’i “kesinlikle katılıyorum”, % 15’i “katılıyorum” ve % 5’i “katılmıyorum” cevabını vermişlerdir.
4. “Okula ilettiğim istek ve şikayetlerim dikkate alınıyor.” sorusuna ankete katılmış olan velilerin % 85’i “kesinlikle katılıyorum” ve % 15’i “katılıyorum” cevabını vermişlerdir.
5. “Öğretmenler yeniliğe açık olarak derslerin işlenişinde çeşitli yöntemler kullanmaktadır.” sorusuna ankete katılmış olan velilerin % 85’i “kesinlikle katılıyorum” ve % 15’i “katılıyorum” cevabını vermişlerdir.
6. “Okulda, yabancı kişilere karşı güvelik önlemleri alınmaktadır.” sorusuna ankete katılmış olan velilerin % 85’i “kesinlikle katılıyorum” ve % 15’i “katılıyorum” cevabını vermişlerdir.
7. “Okulda bizleri ilgilendiren kararlarda görüşlerimiz dikkate alınır.” sorusuna ankete katılmış olan velilerin % 85’i “kesinlikle katılıyorum” ve % 15’i “katılıyorum” cevabını vermişlerdir.
8. “e-Okul Veli bilgilendirme Sistemi ile okulun internet sayfasını düzenli olarak takip ediyorum.” sorusuna ankete katılmış olan velilerin % 38’i “kesinlikle katılıyorum”, % 15’i “katılıyorum”, % 35’i “kısmen katılıyorum” ve % 12’si “katılmıyorum” cevabını vermişlerdir.
9. “Çocuğumun okulunu sevdiğini ve öğretmenleri ile iyi anlaştığını düşünüyorum.” sorusuna ankete katılmış olan velilerin % 75’i “kesinlikle katılıyorum”, % 20’si “katılıyorum” ve % 5’i “kısmen katılıyorum” cevabını vermişlerdir.
10. “Okul teknik araç ve gereç yönünden yeterli donanıma sahiptir.” sorusuna ankete katılmış olan velilerin % 50’si “kesinlikle katılıyorum”, % 15’i “katılıyorum”, % 32’si “kısmen katılıyorum” ve % 3’ü “katılmıyorum” cevabını vermişlerdir.
11. “Okul her zaman temiz ve bakımlıdır.” sorusuna ankete katılmış olan velilerin % 75’i “kesinlikle katılıyorum”, % 20’si “katılıyorum” ve % 5’i “kısmen katılıyorum” cevabını vermişlerdir.
12. “Okulun binası ve diğer fiziki mekanlar yeterlidir.” sorusuna ankete katılmış olan velilerin % 65’i “kesinlikle katılıyorum”, % 15’i “katılıyorum” ve % 20’si “kısmen katılıyorum” cevabını vermişlerdir.

13.“Okulumuzda yeterli miktarda sanatsal ve kültürel faaliyetler düzenlenmektedir.” sorusuna ankete katılmış olan velilerin % 70’i “kesinlikle katılıyorum”, % 25’i “katılıyorum” ve % 5’i “kısmen katılıyorum” cevabını vermişlerdir.

## **GZFT (Güçlü, Zayıf, Fırsat, Tehdit) Analizi**

Okulumuzun temel istatistiklerinde verilen okul künyesi, çalışan bilgileri, bina bilgileri, teknolojik kaynak bilgileri ve gelir gider bilgileri ile paydaş anketleri sonucunda ortaya çıkan sorun ve gelişime açık alanlar iç ve dış faktör olarak değerlendirilerek GZFT tablosunda belirtilmiştir. Dolayısıyla olguyu belirten istatistikler ile algıyı ölçen anketlerden çıkan sonuçlar tek bir analizde birleştirilmiştir.

Kurumun güçlü ve zayıf yönleri donanım, malzeme, çalışan, iş yapma becerisi, kurumsal iletişim gibi çok çeşitli alanlarda kendisinden kaynaklı olan güçlülükleri ve zayıflıkları ifade etmektedir ve ayrımda temel olarak okul müdürü/müdürlüğü kapsamından bakılarak iç faktör ve dış faktör ayrımı yapılmıştır.

### **İçsel Faktörler**

#### **Güçlü Yönler**

Öğrenciler	Normal gelişim gösteren öğrencilerin olması
Çalışanlar	<ul style="list-style-type: none"><li>Alanında uzman öğretmenlerin olması</li></ul>
Veliler	<ul style="list-style-type: none"><li>İlgili velilerin olması</li><li>Yaş ortalamasının 25-40 olması</li></ul>
Bina ve Yerleşke	Öğrenci ihtiyaçlarına yönelik farklı eğitim alanlarının var olması
Donanım	Bina içinde oyun alanlarının var olması
Yönetim Süreçleri	Mesleki yeterliğe sahip idarenin olması
İletişim Süreçleri	Öğretmen -öğrenci-veli iletişim ağının güçlü olması

### Zayıf Yönler

Öğrenciler	Hazırbulunuşluk düzeyi düşük öğrenciler olması
Çalışanlar	Personel sayısının azlığı
Veliler	Aile bütünlüğü bozulmuş velilerin bulunması
Bina ve Yerleşke	Okul binasının kırsal bir bölgede yer alması
Donanım	Bina içi teknolojik donanımın yeterli olmaması,
Bütçe	Yeterli kaynakların olmaması
İletişim Süreçleri	Velilerin iletişim sürecinde pasif kalması

### Dışsal Faktörler

#### Fırsatlar

Politik	Hükümetin okul öncesi eğitimi destekleyen politikaları
Ekonomik	Aboneliğe bağlı ödemelerin devlet tarafından karşılanması
Sosyolojik	Ulaşım imkanlarının kolay olması
Teknolojik	



### **Tehditler**

Politik	Genel yönetim ile yerel yönetimin çelişmesi
Ekonomik	Veliler ve hayırseverlerden gelen desteğin sağlanamaması
Sosyolojik	Okulumuzun ilçe merkezine 13 km uzakta kırsal bir kesimde bulunması
Teknolojik	Eğitimde yapılan teknolojik yatırımların özel eğitime uyarlanmamış olması
Mevzuat-Yasal	Bağımsız anaokullarına dair yapılan yasal düzenlemelerin yeterli olmaması
Ekolojik	<ul style="list-style-type: none"><li>• Çevreye ve doğaya olan duyarlılığın azalması</li><li>• Okulumuzun kırsal bir alana konuşlandırılmış olması</li></ul>

### **Gelişim ve Sorun Alanları**

Gelişim ve sorun alanları analizi ile GZFT analizi sonucunda ortaya çıkan sonuçların planın geleceğe yönelim bölümü ile ilişkilendirilmesi ve buradan hareketle hedef, gösterge ve eylemlerin belirlenmesi sağlanmaktadır.

Gelişim ve sorun alanları ayrımında eğitim ve öğretim faaliyetlerine ilişkin üç temel tema olan Eğitime Erişim, Eğitimde Kalite ve kurumsal Kapasite kullanılmıştır. Eğitime erişim, öğrencinin eğitim faaliyetine erişmesi ve tamamlamasına ilişkin süreçleri; Eğitimde kalite, öğrencinin akademik başarısı, sosyal ve bilişsel gelişimi ve istihdamı da dâhil olmak üzere eğitim ve öğretim sürecinin hayata hazırlama evresini; Kurumsal kapasite ise kurumsal yapı, kurum kültürü, donanım, bina gibi eğitim ve öğretim sürecine destek mahiyetinde olan kapasiteyi belirtmektedir.

Eğitime Erişim	Eğitimde Kalite	Kurumsal Kapasite
Okullaşma Oranı	Akademik Başarı	Kurumsal İletişim
Okula Devam/ Devamsızlık	Sosyal, Kültürel ve Fiziksel Gelişim	Kurumsal Yönetim
Okula Uyum, Oryantasyon	Sınıf Tekrarı	Bina ve Yerleşke
Özel Eğitime İhtiyaç Duyan Bireyler	İstihdam Edilebilirlik ve Yönlendirme	Donanım
Yabancı Öğrenciler	Öğretim Yöntemleri	Temizlik, Hijyen
Hayatboyu Öğrenme	Ders araç gereçleri	İş Güvenliği, Okul Güvenliği
		Taşıma ve servis

Gelişim ve sorun alanlarına ilişkin GZFT analizinden yola çıkılarak saptamalar yapılırken yukarıdaki tabloda yer alan ayrımda belirtilen temel sorun alanlarına dikkat edilmesi gerekmektedir.

#### Gelişim ve Sorun Alanlarımız

1.TEMA: EĞİTİM VE ÖĞRETİME ERİŞİM	
1	Özel Eğitime İhtiyaç Duyan Bireyler
2.TEMA: EĞİTİM VE ÖĞRETİMDE KALİTE	
1	Sosyal, Kültürel ve Fiziksel Gelişim
2	Ders Araç ve Gereçleri
3	Öğretim Yöntemleri
3.TEMA: KURUMSAL KAPASİTE	
1	Bina ve Yerleşke
2	Kurumsal İletişim
3	Donanım

# III. BÖLÜM

## Misyon, Vizyon ve Temel Değerler

## BÖLÜM III: MİSYON, VİZYON VE TEMEL DEĞERLER

Okul Müdürlüğümüzün Misyon, vizyon, temel ilke ve değerlerinin oluşturulması kapsamında öğretmenlerimiz, öğrencilerimiz, velilerimiz, çalışanlarımız ve diğer paydaşlarımızdan alınan görüşler, sonucunda stratejik plan hazırlama ekibi tarafından oluşturulan Misyon, Vizyon, Temel Değerler; Okulumuz üst kuruluna sunulmuş ve üst kurul tarafından onaylanmıştır.

### MİSYONUMUZ

Atatürk ilke ve inkılâplarını benimsemiş, öğrenciyi merkeze alan, değişime ve gelişime ayak uyduran, yenilikçi, dinamik bir eğitim anlayışıyla, yaptığı işin öneminin farkında bir ekiple mutlu nesiller yetiştirmek

### VİZYONUMUZ

Her çocuğa ihtiyacı olan eğitimi en kaliteli şekilde verip, çocuklarımızı topluma kazandırmak

### TEMEL DEĞERLERİMİZ

- 1) Sevgi,
- 2) Saygı,
- 3) Hoşgörü,
- 4) Paylaşma,
- 5) Yardımseverlik,
- 6) İşbirliği,
- 7) Milli ve manevi değerlerimiz,
- 8) Empati ve iletişim,
- 9) Adalet ve dürüstlük

# IV. BÖLÜM

## Amaç-Hedef ve Eylemler

## BÖLÜM IV: AMAÇ, HEDEF VE EYLEMLER

### TEMA I: EĞİTİM VE ÖĞRETİME ERİŞİM

Eğitim ve öğretime erişim okullaşma ve okul terki, devam ve devamsızlık, okula uyum ve oryantasyon, özel eğitime ihtiyaç duyan bireylerin eğitime erişimi, yabancı öğrencilerin eğitime erişimi ve hayatboyu öğrenme kapsamında yürütülen faaliyetlerin ele alındığı temadır.

Stratejik Amaç 1:

Okul öncesi eğitim ve temel eğitimde öğrencilerimizin bilişsel, duygusal ve fiziksel olarak çok boyutlu gelişimleri sağlanacaktır.

*Stratejik Hedef 1.1.* Erken çocukluk eğitiminin niteliği ve yaygınlığı artırılacak, toplum temelli erken çocukluk çeşitlendirilerek yaygınlaştırılacaktır.

No	PERFORMANS GÖSTERGESİ	Mevcut	HEDEF				
		2018	2019	2020	2021	2022	2023
PG.1.1.a	Kayıt bölgesindeki öğrencilerden okula kayıt yaptıranların oranı (%)	%40	%50	%60	%70	%80	%90
PG.1.1.b	Okula yeni başlayan öğrencilerden oryantasyon eğitimine katılanların oranı	%10	%30	%40	%50	%60	%70
PG.1.1.c	Erken çocukluk eğitiminde desteklenen şartları elverişsiz öğrenci sayısı	5	5	10	15	20	25

## Eylemler

No	Eylem İfadesi	Eylem Sorumlusu	Eylem Tarihi
1.1.1.	Kayıt bölgemiz olan ilçemizde yer alan okul öncesi eğitim öğrencilerinin tespiti için resmi/özel eğitim kurumları ile ortak çalışma yapılacaktır.	Özlem ERKAL ÇİL Müdür	01 Haziran- 16 Eylül 2021
1.1.2	Öğrencilerin oryantasyon haftasına katılımlarının arttırılmasına yönelik, okula kayıt esnasında velilerle görüşme yapılacaktır.	Özlem ERKAL ÇİL Müdür	01 Temmuz- 16 Eylül 2021

## TEMA II: EĞİTİM VE ÖĞRETİMDE KALİTENİN ARTIRILMASI

Eğitim ve öğretimde kalitenin artırılması başlığı esas olarak eğitim ve öğretim faaliyetinin hayata hazırlama işlevinde yapılacak çalışmaları kapsamaktadır.

Bu tema altında akademik başarı, sınav kaygıları, sınıfta kalma, ders başarıları ve kazanımları, disiplin sorunları, öğrencilerin bilimsel, sanatsal, kültürel ve sportif faaliyetleri ile istihdam ve meslek edindirmeye yönelik rehberlik ve diğer mesleki faaliyetler yer almaktadır.

Stratejik Amaç 2:

Öğrencilere verilen okul öncesi eğitimin verimini arttırmak için ailenin sürece aktif katılımını sağlamak ve ailelerin bilinçlenmesini sağlamak.

*Stratejik Hedef 2.1.* Velilerimizin en çok ihtiyaç duyduğu konulara ilişkin yapılan aile eğitim seminerlerinin sayısının arttırılması ve her ay düzenli olarak verilmesini sağlamak.



## PERFORMANS GÖSTERGELERİ

No	Performans göstergesi	Mevcut 2018	Hedef				
			2019	2020	2021	2022	2023
<b>PG.2.1.a</b>	Beslenme programları	---	1	2	2	2	2
<b>PG.2.1.b</b>	Beslenme Dostu Okul Programı kapsamında bilgilendirici aile eğitim seminerleri düzenlemek.	--	1	2	3	4	5

## Eylemler

No	Eylem İfadesi	Eylem Sorumlusu	Eylem Tarihi
<b>1.1.1.</b>	Öğrencilere uygulanan beslenme programları ve sağlıklı beslenme konusunda uzman tarafından seminer düzenlenecektir.	Özlem ERKAL ÇİL Müdür	01 Eylül 2021-15 Haziran 2022
<b>1.1.2</b>	İlçe Sağlık Müdürlüğü uzmanı tarafından “Yeterli ve dengeli beslenme, diyabet” Konularında ailelere seminerler düzenlenecektir.	Özlem ERKAL ÇİL Müdür	01 Eylül 2021-15 Haziran 2022

*Stratejik Hedef 2.2.* Okulda düzenlenen aile eğitim seminerlerine velilerin katılım oranlarının artırılması.

### Performans Göstergeleri

No	PERFORMANS GÖSTERGESİ	Mevcut	HEDEF				
		2018	2019	2020	2021	2022	2023
PG.2.2.1.a	Eğitim sürecine dahil olmayan babaları sürece dahil etmek ve bilgilendirici seminerler düzenlemek	--	0	1	2	3	4

### Eylemler

No	Eylem İfadesi	Eylem Sorumlusu	Eylem Tarihi
1.1.1.	Babaların da eğitim sürecinin içine dahil etme ve yalnız olmadıklarını hissettirmek adına okulumuzda hafta sonu eğitim seminerleri düzenlenecektir.	Gülay BELYURT	01 Eylül 2021-15 Haziran 2022

### TEMA III: KURUMSAL KAPASİTE

Stratejik Amaç 3:

Bina içi fiziki şartları geliştirilmesi

*Stratejik Hedef 3.1.*

Bina içinde bulunan güvenlik kamera sayılarının artırılması

## Performans Göstergeleri

No	PERFORMANS GÖSTERGESİ	Mevcut	HEDEF				
		2018	2019	2020	2021	2022	2023
PG.3.1.a	Bina içinde bulunan güvenlik kamera sayısının artırılması	5	5	5	6	7	8

## Eylemler

No	Eylem İfadesi	Eylem Sorumlusu	Eylem Tarihi
1.1.1.	Bina içinde bulunan güvenlik kamera sayısının 5'den 8'e arttırılacaktır.	Müdür Özlem ERKAL ÇİL	01 Temmuz – 16 Eylül 2021

*Stratejik Hedef 3.2.*

Binanın çatısının yenilenmesi

## Performans Göstergeleri

No	PERFORMANS GÖSTERGESİ	Mevcut	HEDEF				
		2018	2019	2020	2021	2022	2023
PG.3.2.a	Öğrencilerin güvenlikleri açısından çatı katının uygunluk oranı (%)	40	40	60	70	80	100

## Eylemler

No	Eylem İfadesi	Eylem Sorumlusu	Eylem Tarihi
1.1.1.	Binanın çatısındaki polikarbon yapı yenilenecektir.	Müdür Özlem ERKAL ÇİL	01 Temmuz – 16 Eylül 2021

Stratejik Amaç 4:

Bina dışı fiziki şartlarının geliştirilmesi

*Stratejik Hedef 4.1.* Okul bahçesinde çocukların doğa ile iç içe olmalarını, bitkilerin yetiştirilme süreçlerini yakından gözlemlerini ve hayvanların beslenmesi ve barınması konusunda sorumluluk almalarını sağlayan hobi alanları oluşturulacaktır.

## Performans Göstergeleri

No	PERFORMANS GÖSTERGESİ	Mevcut	HEDEF				
		2018	2019	2020	2021	2022	2023
PG.4.1.a	Hobi alanlarının oluşturulması %	0	0	40	60	80	100

## Eylemler

No	Eylem İfadesi	Eylem Sorumlusu	Eylem Tarihi
1.1.1.	Okul bahçesinde çocukların doğa ile iç içe olmalarını, bitkilerin yetiştirilme süreçlerini yakından gözlemlerini ve hayvanların beslenmesi ve barınması konusunda sorumluluk almalarını	Öğretmen Esma ALTAY	15 Haziran -16 Eylül 2021

No	Eylem İfadesi	Eylem Sorumlusu	Eylem Tarihi
	sağlayan hobi alanları oluşturulacaktır.		

*Stratejik Hedef 4.2.* Bahçemize öğrencilerimizin açık alanda eğlenirken öğrenebilecekleri, kaliteli vakit geçirebilecekleri oyun parkı materyallerinin eklenmesi

### Performans Göstergeleri

No	PERFORMANS GÖSTERGESİ	Mevcut	HEDEF				
		2018	2019	2020	2021	2022	2023
PG.4.2.a	Oyun parkının düzenlenmesi %	0	0	20	30	40	50

### Eylemler

No	Eylem İfadesi	Eylem Sorumlusu	Eylem Tarihi
1.1.1.	Bahçemize öğrencilerimizin açık alanda eğlenirken öğrenebilecekleri, kaliteli vakit geçirebilecekleri oyun parkı materyalleri eklenerek düzenlenecektir.	Müdür Özlem ERKAL ÇİL	01 Temmuz – 16 Eylül 2021

Stratejik Amaç 5:

Erken çocukluk eğitiminde yeni yaklaşım ve programların eğitim ve öğretim ortamlarına dahil edilmesi.

*Stratejik Hedef 5.1.* Okul ve öğretmenlerimizin ulusal ve uluslararası projelere katılımlarının arttırılması ve desteklenmesi sağlanacaktır.

### Performans Göstergeleri

No	PERFORMANS GÖSTERGESİ	Mevcut	HEDEF				
		2018	2019	2020	2021	2022	2023
PG.5.1.a	Eğitimde kurumsal kapasitenin arttırılması için yapılan her türlü ulusal ve uluslararası projelerden öğretmenlerin haberdar edilmesi ve katılmaları için gereken desteğin sağlanması	0	0	40	60	80	100

### Eylemler

No	Eylem İfadesi	Eylem Sorumlusu	Eylem Tarihi
1.1.1.	Okul ve öğretmenlerimizin ulusal ve uluslararası projelere katılımlarının arttırılması için desteklenecektir.	Seda ALTAN Öğretmen	15 Haziran -16 Eylül 2021

Stratejik Amaç 6:

Bina içi eğitim ortamları geliştirilecektir.

*Stratejik Hedef 6.1.* Sınıflardaki eğitim materyalleri, öğrencilerin ilgi ve ihtiyaçları göz önünde bulundurularak arttırılacaktır.

## Performans Göstergeleri

No	PERFORMANS GÖSTERGESİ	Mevcut	HEDEF				
		2018	2019	2020	2021	2022	2023
PG.6.1.a	Sınıflardaki materyallerin oranı %	40	40	50	60	70	80

## Eylemler

No	Eylem İfadesi	Eylem Sorumlusu	Eylem Tarihi
1.1.1.	Sınıflardaki materyallerin arttırılması için gerekli araştırmalar yapılacak ve uygun olanlar alınacaktır.	Müdür Özlem ERKAL ÇİL	01 Temmuz – 16 Eylül 2021

# Maliyetlendirme



## V. BÖLÜM:MALİYETLENDİRME

### 2019-2023 Stratejik Planı Faaliyet/Proje Maliyetlendirme Tablosu

Kaynak Tablosu	2019	2020	2021	2022	2023	Toplam
Genel Bütçe	5000	10000	10000	10000	10000	45000
Valilikler ve Belediyelerin Katkısı	0	0	0	0	0	0
Diğer (Okul Aile Birlikleri)	1500	1500	1500	1500	1500	7500
TOPLAM	6500	11500	11500	11500	11500	52500

